



BR-422/PA e BR-230/PA

GOVERNO FEDERAL ENTREGA PAVIMENTAÇÃO, AUTORIZA OBRAS E ANUNCIA MELHORIAS RODOVIÁRIAS NO PARÁ

pag. **4**

COM A PALAVRA

Asfaltamento da BR-422:
uma conquista coletiva

PÁGINA 2

AÇÕES PEA & PCS

Plantio compensatório fortalece
ações ambientais em Marabá

PÁGINA 3

SUPERVISÃO AMBIENTAL

Gestão Ambiental participa do
I Workshop do ECOSISTEMA
na sede do DNIT, em Brasília

PÁGINA 6

ANDAMENTO DAS OBRAS

Obras na BR-422/PA e
Ponte do Xingu são o destaque

PÁGINA 7

NOTÍCIAS CURTAS

Ações integram bem-estar e
infraestrutura na segurança viária

PÁGINA 8



O início de 2026 é marcado por avanços importantes na infraestrutura rodoviária do Pará, refletidos nas entregas, anúncios e ações apresentadas nesta edição do Jornal Informativo. A pavimentação de trechos estratégicos das rodovias BR-422/PA e BR-230/PA, aliada à assinatura de ordem de serviço, anúncios de novos investimentos e ao avanço de obras estruturantes, reafirma o compromisso do Governo Federal, por meio do DNIT e do Ministério dos Transportes, com a mobilidade, a integração regional e o desenvolvimento sustentável.

Além das grandes entregas, esta edição destaca ações que reforçam a segurança viária, como a revitalização de cerca de 30 quilômetros da BR-230, no trecho entre Novo Repartimento e Maracajá, com melhorias na

sinalização vertical e horizontal. No campo ambiental, o jornal apresenta a ação de plantio compensatório realizada em Marabá, resultado da atuação integrada dos programas ambientais e da articulação institucional com parceiros locais, contribuindo para a recomposição ambiental e a arborização urbana.

A publicação também aborda iniciativas voltadas ao cuidado com as pessoas, como a ação do 'Janeiro Branco' junto aos colaboradores, reforçando que saúde mental e segurança no trabalho caminham juntas. Convidamos o leitor a conferir, nas próximas páginas, as matérias que detalham esses avanços e ações que constroem uma infraestrutura cada vez mais segura, responsável e alinhada às necessidades da população.



COM A PALAVRA

Asfaltamento da BR-422: uma conquista coletiva

A BR-422 surgiu no contexto da construção do lago da Usina Hidrelétrica de Tucuruí, quando a antiga estrada entre Marabá e Tucuruí seria parcialmente inundada. Como condicionante da obra, foi projetado um trecho de 61 km da rodovia, inaugurado no início de 1982, já com a promessa de asfaltamento.

Somente em 2005, o DNIT e o IBAMA apresentaram os estudos de impacto ambiental em audiência pública, com previsão de início das obras naquele ano. No entanto, apesar de sua importância estratégica – sendo a única ligação rodoviária entre o oeste do estado e Belém –, o asfaltamento não avançou, mantendo a população sujeita a condições precárias: lama no inverno e poeira no verão.

Diante dessa realidade, em 2019 foi criada a Comissão Pró-Asfalto da BR-422, formada por produtores rurais, com o objetivo de mobilizar apoio junto às autoridades federais. Ainda naquele ano, com o apoio

da bancada federal paraense, foi realizada reunião com o Ministério dos Transportes e o DNIT, resultando no compromisso de viabilização do projeto.

O avanço se concretizou com a licitação em 2021. As obras de terraplenagem começaram em 2022, seguidas pela pavimentação em 2023, com conclusão prevista para o final de 2025.

Essa conquista é resultado direto da união entre comunidade, produtores rurais e poder público – incluindo a bancada parlamentar, o Governo do Pará e o Ministério dos Transportes. Hoje, já é possível observar melhorias significativas na trafegabilidade, com mais conforto e agilidade para os usuários.

Após décadas de dificuldades, a pavimentação da BR-422 representa um marco para o desenvolvimento regional. Ficam registrados os agradecimentos ao DNIT e a todos os envolvidos na realização desse importante avanço.

ROBERTO BARBOSA

Presidente Comissão Pró Asfalto BR-422, Presidente Sindicato dos Produtores Rurais de Tucuruí

FALE CONOSCO:

/transamazonica**br230**
/br422transcameta

www.br23opa.com.br

youtube/transamazonicaBR230



EXPEDIENTE:

Departamento Nacional de Infraestrutura de Transportes - DNIT
Gestão e Supervisão Ambiental das Obras da BR-230/422/PA
Consórcio Ambiental BR-230/422/PA

COORDENAÇÃO GERAL
Edmar Cabral da Silva Junior
Geólogo - CREA 10.752 D/DF



PCS - PROGRAMA DE COMUNICAÇÃO SOCIAL
Glícia Favacho
Coordenadora e Jornalista Responsável (DRT 2204/PA)



Rede Sociais Gestão

ESCRITÓRIO:
Brasília: (61) 3315-6031

A realização do Programa de Comunicação Social é uma medida de mitigação exigida pelo Licenciamento Ambiental Federal, conduzido pelo IBAMA.
STE | ASTEC | PROGAIA

Plantio compensatório fortalece ações ambientais em Marabá

Para viabilizar intervenções necessárias na pista da ponte sobre o rio Itacaiúnas, em Marabá, o Departamento Nacional de Infraestrutura de Transportes (DNIT) realizou a supressão de cinco indivíduos de ipê localizados nas proximidades da saída da ponte. Por mais que as obras tentem sempre evitar a supressão de indivíduos arbóreos, muitas vezes isso não é possível e o corte tem de ser realizado. A medida ocorreu somente após a devida autorização emitida pela Secretaria Municipal de Meio Ambiente (SEMMA).

A autorização ambiental emitida pela secretaria estabeleceu como condicionante a realização de plantio compensatório, determinando o plantio de três mudas para cada árvore suprimida, foi realizada parceria com o Serviço de Saneamento Ambiental de Marabá (SSAM), responsável pelo fornecimento das mudas, provenientes do viveiro municipal, em consonância com as diretrizes ambientais e socioambientais do empreendimento.

A ação foi realizada na Praça dos Maçons, localizada na Vila Militar Presidente Médici, e contou com a participação de servidores da Unidade Local (UL) de Marabá. Durante a atividade, moradores da região, ao acompanharem a iniciativa, solicitaram participação e auxiliaram espontaneamente no plantio, fortalecendo o caráter educativo e comunitário da ação.

Além de atender à obrigação legal, o plantio compensatório contribui para a recomposição ambiental, a arborização urbana e a melhoria da qualidade dos espaços públicos, ampliando áreas verdes e favorecendo a permeabilidade do solo. A iniciativa também reforça a educação ambiental, promovendo a conscientização da comunidade sobre sustentabilidade e os impactos associados às obras públicas, ao mesmo tempo em que gera benefícios diretos para a qualidade de vida urbana.





BR-422/PA e BR-230/PA: Governo Federal entrega pavimentação, autoriza obras e anuncia melhorias rodoviárias no Pará.

O ano começou com o pé direito para os paraenses, especialmente para quem vive e circula pelo sudeste do estado. A população recebeu a entrega de trechos estratégicos da malha rodoviária federal, acompanhada do anúncio de novos investimentos que fortalecem a mobilidade, a logística e o desenvolvimento regional. Em agenda, realizada em 21 de janeiro de 2026, pelo Ministério dos Transportes, liderado pelo ministro Renan Filho, foram inaugurados trechos pavimentados da BR-422/PA e da BR-230/PA, assinada ordem de serviço para novas pontes e anunciados investimentos em melhorias de acesso na Transamazônica, além da vistoria às obras da ponte sobre o rio Xingu, reafirmando o compromisso do Governo Federal com a melhoria da infraestrutura de transportes no Pará, por meio de recursos do Novo PAC.

O ponto central das atividades foi a pavimentação da BR-422/PA, no trecho entre Novo Repartimento e Tucuruí, obra há décadas aguardada pelas comunidades locais e que agora passa a oferecer 60 quilômetros de asfalto contínuo. A intervenção, orçada em R\$ 228,5 milhões, atende a uma demanda histórica da população que convivia com lama, poeira e altas dificuldades de mobilidade, beneficiando aproximadamente 250 mil paraenses.

“É uma estrada boa, bem feita e segura, capaz de suportar caminhões e impulsionar o desenvolvimento da região. Atende a mãe que leva o filho ao hospital, o estudante que vai à universidade e o trabalhador. Garante dignidade ao Norte do Brasil e infraestrutura decente para quem vive”, afirmou o ministro Renan Filho durante o ato de inauguração,

ressaltando a importância da obra para a vida cotidiana e para a economia local.

O governador do Pará, Helder Barbalho, também marcou presença e destacou a relevância do empreendimento. **“Agora temos a possibilidade de projetar uma região cada vez mais pujante. O Pará é formado por paraenses que aqui nasceram, mas também por brasileiros de outros lugares que escolheram o estado para crescer e se desenvolver”,** disse, reforçando o papel do asfaltamento na integração regional.

O presidente da Comissão Pró-Asfalto da BR-422, Roberto Barbosa, que também é pecuarista e atual presidente do Sindicato dos Produtores Rurais, destacou que a pavimentação da rodovia representa um avanço expressivo para a região, com reflexos diretos na economia local. Segundo ele, os benefícios vão além da melhoria da trafegabilidade. **“Isso trouxe um benefício muito grande para todos nós. Além do escoamento da nossa produção, houve também a valorização dos imóveis do entorno aqui dessa BR”,** ressaltou.

Para Paulo Borges, membro da Comissão Pró-Asfalto da BR-422, a obra simboliza o resgate de uma dívida histórica com a população da região. **“São décadas de poeira, de chuva, de lama, de sofrimento. Esse asfalto vem resgatar tudo isso, é o pagamento de uma dívida histórica”,** afirmou. Ele também destacou a importância estratégica da rodovia para a integração regional. **“Essa estrada liga o oeste do Pará à nossa capital, Belém, por via rodoviária. Olha só a importância econômica e social desse asfaltamento para toda a sociedade paraense. É um dia extraordinário, que precisa ser comemorado”.**



Além da entrega desse trecho da BR-422/PA, o ministro Renan Filho sancionou a entrega de outro trecho pavimentado da BR-230/PA, entre Novo Repartimento e Itupiranga, também viabilizado por recursos do Novo PAC e reivindicado há anos por usuários da rodovia. Essa intervenção contribui para a melhoria da trafegabilidade e da segurança viária, consolidando importantes eixos logísticos que conectam municípios estratégicos no interior do Pará.

Assinatura de ordem de serviço para novas pontes na BR-230/PA

Na mesma cerimônia, o diretor-geral do DNIT, Fabrício Galvão, e o Superintendente do DNIT no Estado do Pará, Diego Benitah, assinam a ordem de serviço para a construção de 15 novas pontes de concreto na BR-230/PA, substituindo estruturas de madeira que historicamente dificultavam a circulação, sobretudo em períodos de cheia dos rios. **“O impacto não é só para a população, mas para toda a região e o meio ambiente. Transformamos pontos permanentes, acabamos com a substituição de madeira e trazemos segurança às pessoas”**, explicou Galvão, enfatizando o ganho em durabilidade, confiabilidade e segurança para usuários e comunidades.

Ainda no pacote de anúncios direcionados à Transamazônica, o ministro informou a execução de melhorias de acesso e implantação de vias marginais no trecho entre a divisa do Pará com o Tocantins e o entroncamento com a BR-163. Destinados

cerca de R\$ 15 milhões, esses recursos visam ampliar a capacidade da rodovia e agilizar o fluxo de veículos, reforçando a função da Transamazônica como um corredor logístico essencial para o escoamento de produção agroindustrial e mineral.

Vistoria às obras da ponte sobre o Rio Xingu

Outro momento da agenda foi a vistoria às obras da ponte sobre o rio Xingu, na BR-230/PA, que já ultrapassam 50% de execução e demandam mais de R\$ 405 milhões em recursos federais. A futura estrutura terá cerca de 750 metros de extensão, será estaiada e ligará os municípios de Anapu e Vitória do Xingu, substituindo o atual uso de balsas e proporcionando melhorias significativas no transporte de cargas e passageiros. **“Vamos trabalhar com dedicação para entregar ainda este ano a ponte sobre o Rio Xingu, tirando as pessoas da dependência da balsa. É o Governo do Brasil contribuindo para o desenvolvimento do Pará”**, concluiu Renan Filho ao visitar o canteiro de obras.

A conclusão desses trechos e o avanço de obras como a da ponte sobre o Xingu consolidam uma fase de dinamismo nas rodovias federais da região, com impactos que devem se estender pelos próximos anos, reforçando a infraestrutura de mobilidade no Norte brasileiro e fortalecendo o papel do Pará como eixo estratégico de integração territorial e logística nacional.

Gestão Ambiental participa do I Workshop do ECOSISTEMA na sede do DNIT, em Brasília



A equipe da Gestão Ambiental da BR-230/422/PA participou do I Workshop do ECOSISTEMA, promovido na sede do Departamento Nacional de Infraestrutura de Transportes (DNIT), em Brasília. O encontro reuniu equipes técnicas das Superintendências Regionais, gestoras e supervisoras ambientais e fiscais de contratos, com o objetivo de fortalecer a integração institucional e alinhar diretrizes relacionadas à gestão ambiental nos empreendimentos de infraestrutura de transportes.

O workshop abordou a Instrução Normativa nº 20/DNIT SEDE, que institui o Sistema Estruturado de Controle de Informações Ambientais – ECOSISTEMA. A normativa estabelece diretrizes para a utilização da ferramenta e define responsabilidades quanto à inserção de

informações técnicas e administrativas relacionadas aos contratos de gestão, supervisão e estudos ambientais.

Durante o evento, foram apresentadas as funcionalidades do sistema e destacada sua relevância para a transformação digital das informações ambientais no âmbito do DNIT. O ECOSISTEMA ainda está em fase de implantação e tem como finalidade centralizar, padronizar e espacializar dados técnicos e gerenciais, contribuindo para maior transparência, controle de condicionantes ambientais, acompanhamento de indicadores e fortalecimento da governança ambiental.

Também foi enfatizada a importância do apoio das empresas contratadas na alimentação contínua e qualificada da plataforma, de modo a ampliar a robustez do banco de dados e promover o enriquecimento das informações. A utilização adequada do sistema possibilita maior eficiência no monitoramento ambiental, além de subsidiar a tomada de decisões estratégicas voltadas à minimização de impactos e ao cumprimento das exigências legais.

A iniciativa reforça o compromisso institucional com a modernização dos processos, a sustentabilidade e o aprimoramento da gestão ambiental nos empreendimentos sob responsabilidade do DNIT.





O QUE ESTA SENDO REALIZADO

BR-422: Foram executadas ações de terraplanagem, pavimentação, drenagem e ações do PRAD

EXTENSÃO

73,7 Km

EXTENSÃO PAVIMENTADA

73,7 Km

LOCAL

BR-422

(do entrocamento com a BR-230/PA - ao entrocamento com a PA-156-Tucuruí)

LOCAL

Lote Divisa (TO/PA)

EXTENSÃO

119,16 Km

EXTENSÃO PAVIMENTADA

119,16 Km

O QUE ESTA SENDO REALIZADO

Foram realizadas atividades de manutenção com ações de conservação e recuperação



LOCAL

Lote Único (Marabá/Itupiranga)

EXTENSÃO

43,7 Km

EXTENSÃO PAVIMENTADA

43,7 Km

O QUE ESTA SENDO REALIZADO

Foram realizadas atividades de manutenção com ações de conservação



LOCAL

Lote 1 (Itupiranga/Novo Repartimento)

EXTENSÃO

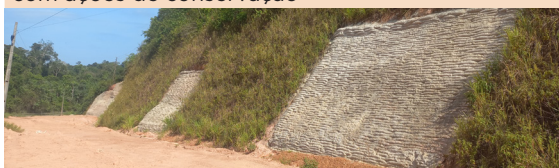
105 Km

EXTENSÃO PAVIMENTADA

105 km, restando a execução de algumas atividades complementares

O QUE ESTA SENDO REALIZADO

Foram realizadas medidas de manutenção com ações de conservação



LOCAL

Lote 2 (Novo Repartimento/Pacajá)

EXTENSÃO

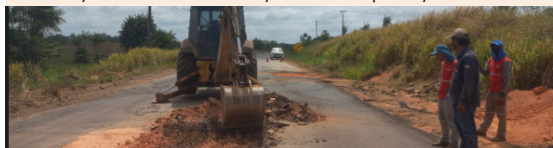
105 Km

EXTENSÃO PAVIMENTADA

105 km, restando a execução de algumas atividades complementares

O QUE ESTA SENDO REALIZADO

Foram realizadas medidas de manutenção com ações de conservação e recuperação



LOCAL

Lote 3 (Pacajá/Anapu)

EXTENSÃO

105 Km

EXTENSÃO PAVIMENTADA

97 km

O QUE ESTA SENDO REALIZADO

Limpeza da faixa de domínio



LOCAL

Lote 4 (Anapu/Altamira)

EXTENSÃO

150 Km

EXTENSÃO PAVIMENTADA

150 km, restando a execução de algumas atividades complementares

O QUE ESTA SENDO REALIZADO

Limpeza da faixa de domínio



LOCAL

Lote 5 (Altamira/Medicilândia)

EXTENSÃO

84,4 Km

EXTENSÃO PAVIMENTADA

84,4 km, restando a execução de algumas atividades complementares

O QUE ESTA SENDO REALIZADO

Limpeza da faixa de domínio



LOCAL

Lote 1 (Medicilândia/Uruará)

EXTENSÃO

83,10 Km

EXTENSÃO PAVIMENTADA

Sem pavimentação

IMPEDIMENTOS:

LI 1336/2020 possui trecho impedido entre o Km 750 e o 851,1, por ser limitrofe à TI Arara

O QUE ESTA SENDO REALIZADO

Estão sendo realizadas atividades de conservação da rodovia



LOCAL

Lote 2 (Uruará/Placas)

EXTENSÃO

83,12 Km

EXTENSÃO PAVIMENTADA

13,5 Km

O QUE ESTA SENDO REALIZADO

Estão sendo realizadas atividades de conservação da rodovia



LOCAL

Lote 3 (Placas/Rurópolis)

EXTENSÃO

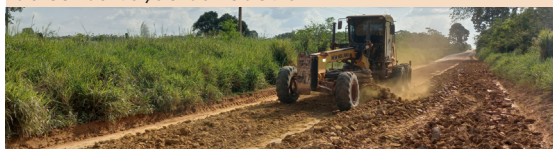
89,78 Km

EXTENSÃO PAVIMENTADA

6,4 Km

O QUE ESTA SENDO REALIZADO

Estão sendo realizadas atividades de conservação da rodovia





Janeiro Branco: cuidar da saúde mental também é segurança no trabalho

A saúde mental é parte fundamental da segurança no ambiente de trabalho, especialmente em obras de infraestrutura, onde a rotina é intensa e exige atenção constante e responsabilidade. Em alusão ao Janeiro Branco, o DNIT realizou uma ação com os colaboradores que atuam na ponte sobre o rio Xingu, promovendo diálogo, escuta e conscientização sobre o cuidado emocional. No ambiente de obras, fatores como pressão por resultados, exposição a riscos e longas jornadas podem impactar o bem-estar psicológico. Segundo a Organização Mundial da Saúde (OMS), uma em cada oito pessoas no mundo vive com algum transtorno mental, como ansiedade ou depressão, condições que afetam diretamente a concentração, o desempenho profissional e a segurança no trabalho. A OMS também destaca que iniciativas voltadas à saúde mental podem reduzir em até 30% os afastamentos laborais. A ação buscou estimular a reflexão e o autocuidado no ambiente profissional. Falar sobre saúde mental é reconhecer que quem constrói grandes empreendimentos também precisa ser cuidado e promover ambientes seguros.

Ação educativa na BR-230 usa simulação de acidente para conscientizar condutores

A BR-230 foi palco de uma ação diferente que chamou a atenção de quem passava pela entrada do bairro Mutirão, em Altamira. O que parecia um grave acidente de trânsito era, na verdade, uma simulação realista realizada para alertar motoristas, motociclistas e pedestres sobre os riscos da imprudência no trânsito. A atividade, que mobilizou equipes do DNIT, da Polícia Rodoviária Federal (PRF), do Departamento Municipal de Trânsito (Demutran), do Corpo de Bombeiros e do Serviço de Atendimento Móvel de Urgência (SAMU), teve como objetivo provocar reflexão imediata em quem trafegava pela rodovia, utilizando o impacto visual como ferramenta de conscientização. A cena impressionou. Veículos danificados, vítimas simuladas e atendimento de emergência reforçaram mensagens claras: álcool e direção não combinam, o uso do cinto de segurança e do capacete salva vidas e decisões irresponsáveis geram consequências graves. A demonstração interrompeu a rotina da via por alguns minutos e atraiu a atenção de moradores e condutores, reforçando o compromisso dos órgãos envolvidos com a segurança viária e a preservação da vida no trânsito de todos nós.

Dicas Ana Castanha

Janeiro Branco no Ambiente de Trabalho

Cuidar da saúde mental também é parte da segurança no trabalho. Em obras e atividades que exigem atenção constante, equilíbrio emocional faz toda a diferença. Confira algumas orientações importantes:

1. Fale sobre o que sente

Guardar preocupações pode aumentar o estresse.

Conversar com colegas, gestores ou buscar apoio profissional é um passo importante para manter o equilíbrio.

2. Respeite seus limites

Reconhecer sinais de cansaço físico e mental ajuda a prevenir erros e acidentes. Pausas estratégicas também são parte da produtividade.

3. Organização reduz ansiedade

Planejar tarefas e manter rotinas claras contribui para diminuir a sobrecarga emocional no dia a dia.

4. Pratique o autocuidado

Sono adequado, alimentação equilibrada e momentos de lazer são essenciais para manter foco e disposição no trabalho.

5. Segurança começa pela mente

Em ambientes de infraestrutura, atenção salva vidas. Cuidar da saúde mental melhora a concentração e fortalece a cultura de segurança. Lembre-se: pedir ajuda é um ato de responsabilidade. Uma equipe saudável constrói obras mais seguras.



Revitalização da BR-230 reforça segurança viária

O Departamento Nacional de Infraestrutura de Transportes (DNIT) segue reforçando a segurança viária na BR-230, no trecho entre os municípios de Novo Repartimento e Maracajá, no sudeste do Pará. Por meio de ações contínuas de manutenção rodoviária, foram executados aproximadamente 30 quilômetros de revitalização da sinalização vertical e horizontal ao longo da rodovia. Os serviços contemplaram a nova pintura das faixas de rolamento, implantação de tachas refletivas e recuperação de placas de sinalização, garantindo melhores condições de orientação e visibilidade aos usuários da via. As intervenções são fundamentais para aumentar a percepção dos condutores, especialmente em períodos noturnos e em condições climáticas adversas, como chuvas intensas, comuns na região. A revitalização da sinalização contribui diretamente para a redução de riscos de acidentes, promovendo mais fluidez e segurança no tráfego de veículos leves e pesados. Além disso, as ações preservam os investimentos já realizados na rodovia e reforçam o compromisso do DNIT com a conservação da malha rodoviária federal. As melhorias beneficiam motoristas, transportadores e comunidades lindeiras, fortalecendo a mobilidade regional e assegurando melhores condições de trafegabilidade para quem depende diariamente da BR-230.

